

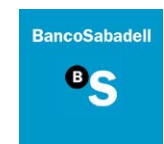
**VII INFORME
JUNTAS GENERALES DE ACCIONISTAS 2011
EMPRESAS DEL IBEX-35**

FORO 

BUEN GOBIERNO
Y ACCIONARIADO

Objetivos

- Analizar los aspectos relativos a la comunicación con el pequeño accionista, los avances que se han realizado en este sentido impulsados por las compañías, y en qué medida se respetan los derechos e intereses de los minoritarios en las Juntas Generales Ordinarias de Accionistas.
- Mostrar la evolución que se ha producido en los últimos años en las relaciones de las empresas del Ibex-35 con sus accionistas.



INTEGRANTES DEL IBEX ENERO 2011

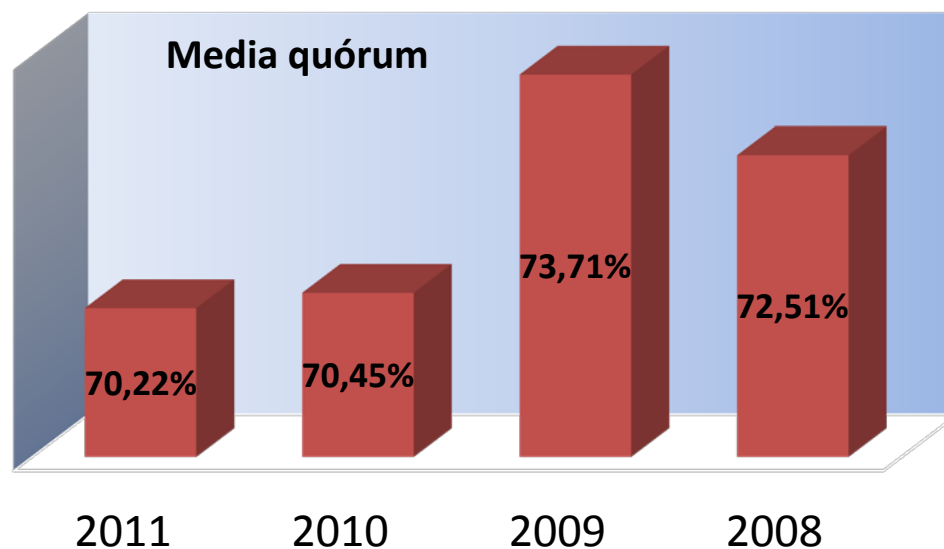


Metodología

- Asistencia presencial a las Juntas Generales Ordinarias de Accionistas.
- Recopilación de datos de las webs corporativas e informes anuales de las compañías del Ibex-35.
- Envío de cuestionarios electrónicos para solicitar información a la propia compañía.
- Información disponible en la web de CNMV.
- *El actual estudio analiza 34 de las 35 compañías del Ibex-35. IAG, surgida de la fusión Iberia-British Airways, no realizó Junta Ordinaria en 2011.*

Asistencia a Juntas 2011

Quórum: ligero retroceso



- Quórum medio: 70,22%.
- Descenso de 0,23 puntos porcentuales.
- **Endesa**, con un 93,87%, fue la Junta más numerosa y la de **BME** (50,03%), la de menor participación.

Empresas con mayor quórum de asistencia

Endesa	93,87%
Iberdrola Renovables	92,40%
Criteria Caixa	92,14%
Inditex	82,70%
Iberdrola	82,34%
Acciona	81%
Sacyr Vallehermoso	79,45%
Banco Popular	78,40%
Telecinco	77,29%
Acerinox	77,01%
ACS	74,96%
Bankinter	74,80%
FCC	73,10%
Banco Sabadell	72,73%
Abertis	71,15%

- **Endesa** obtuvo la primera posición, con el 93,87% de asistencia
- **Iberdrola Renovables** se situó en segundo lugar, con el 92,40% de asistencia.
- **Criteria Caixa**, con el 92,14%, se ubicó en tercer lugar.

Incremento de quórum respecto a 2010

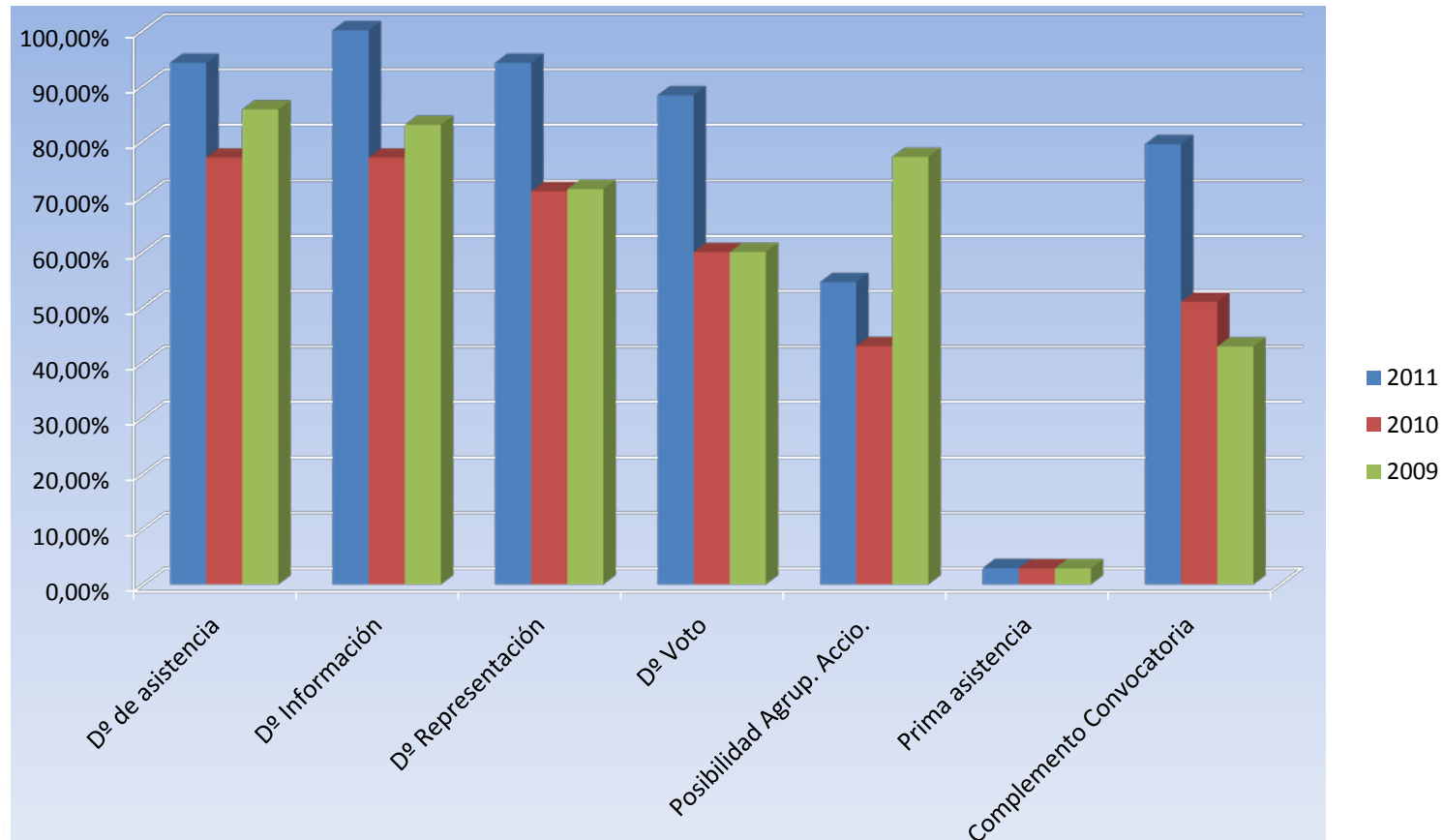
Banco Popular	23,64%
Criteria Caixa	10,21%
Telecinco	9,30%
Ferrovial	8,86%
BBVA	6,41%
Banco Sabadell	5,44%
Indra	4,04%
Iberdrola Renovables	3,67%
Repsol	3,39%
Abertis	3,34%
REE	3,05%
Iberdrola	2,75%
Sacyr Vallehermoso	1,48%
Inditex	0,70%
Gas Natural	0%

- Más del 10%: 2 empresas.
- Entre el 5% y el 10%: 4 empresas.
- Menos del 5%: 9 empresas.

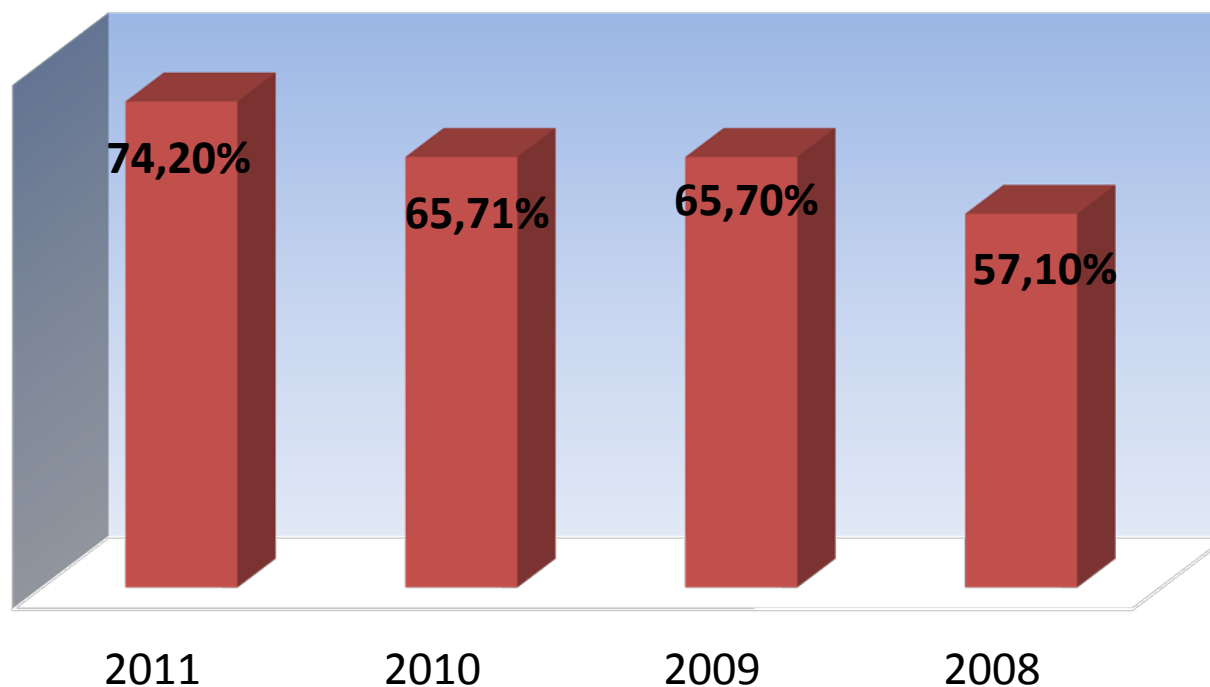
Disminución del quórum respecto a 2010

Endesa	- 0,12%
FCC	- 0,31%
Acciona	- 0,46%
BME	- 0,86%
OHL	- 1,34%
Banco Santander	- 2,14%
Ebro Foods	- 2,18%
ACS	- 2,70%
Acerinox	- 2,85%
Enagás	- 3,94%
Arcelol Mittal	- 4,46%
Telefónica	- 4,75%
Bankinter	- 4,99%
Gamesa	- 5,66%
Técnicas Reunidas	- 6,97%
Grifols	- 30,26%

Contenido de la convocatoria



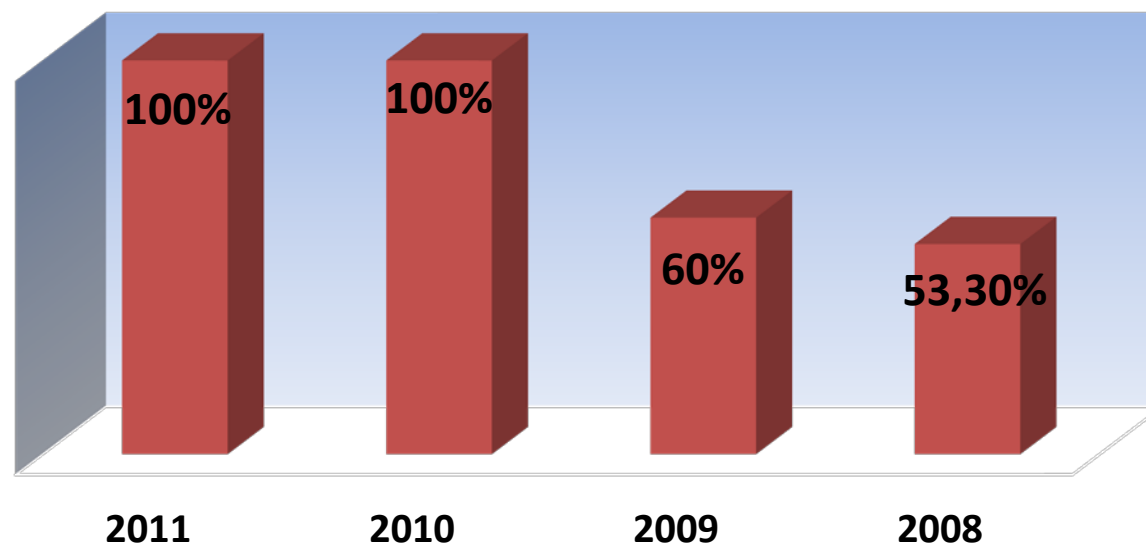
Separación de los puntos del orden del día



- En 2011 aumentó el número de empresas que separaron los puntos relativos a la aprobación de las cuentas y a la gestión del Consejo.

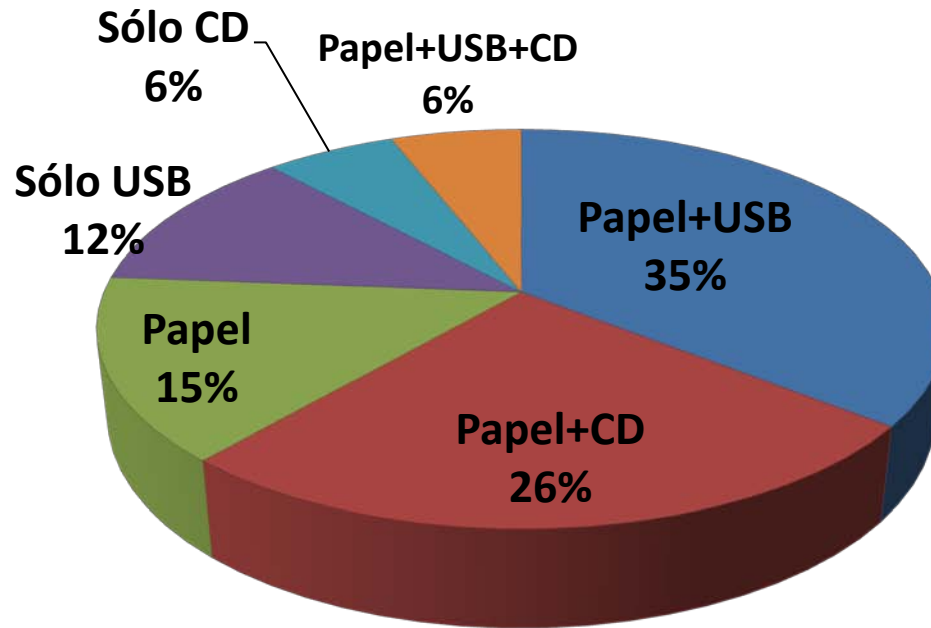
Separación reelección/nombramiento de consejeros

Separación reelección/nombramientos de consejeros



- Se mantiene el número de empresas que realizaron por separado la reelección o nombramiento de consejeros.

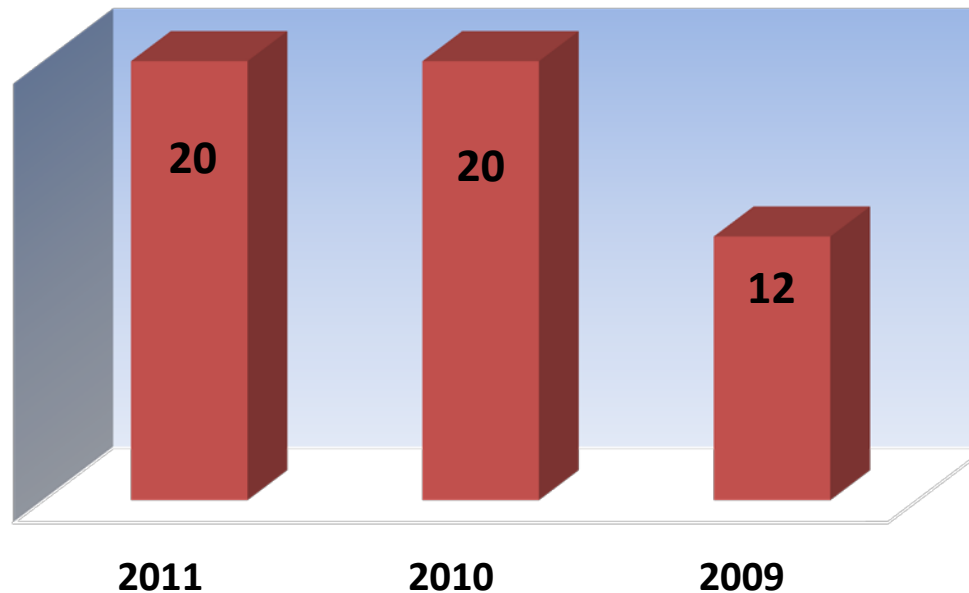
Formato Documentación



- La mayoría de las empresas entregaron la documentación en papel acompañado de soporte digital (CD o USB)
- Sólo el **6% de las empresas** facilitó la documentación en papel+USB+CD.
- **Banco Santander, Iberdrola y REE** fueron las tres empresas que facilitaron la documentación en formato USB.

Elementos de apoyo en las Juntas

Sistemas de traducción



- Al igual que en 2010, solamente 20 compañías del Ibex-35 ofrecieron un sistema de traducción en las Juntas de Accionistas. Aun así, los datos mejoran respecto al año 2009.

Intérpretes sordos

SI

- ✓ Abertis
- ✓ Bankinter
- ✓ BBVA
- ✓ Critería
- ✓ Iberdrola
- ✓ Iberdrola Renovables
- ✓ REE
- ✓ Repsol

NO

- × Acciona
- × Acerinox
- × ACS
- × Amadeus
- × Banco Popular
- × Banco Sabadell
- × BME
- × Ebro Foods
- × Enagas
- × Endesa
- × FCC
- × Ferrovial
- × Gamesa
- × Gas Natural
- × Grifols
- × Indra
- × Mapfre
- × OHL
- × Sacyr
- × Telecinco
- × Telefónica

Sistemas de traducción

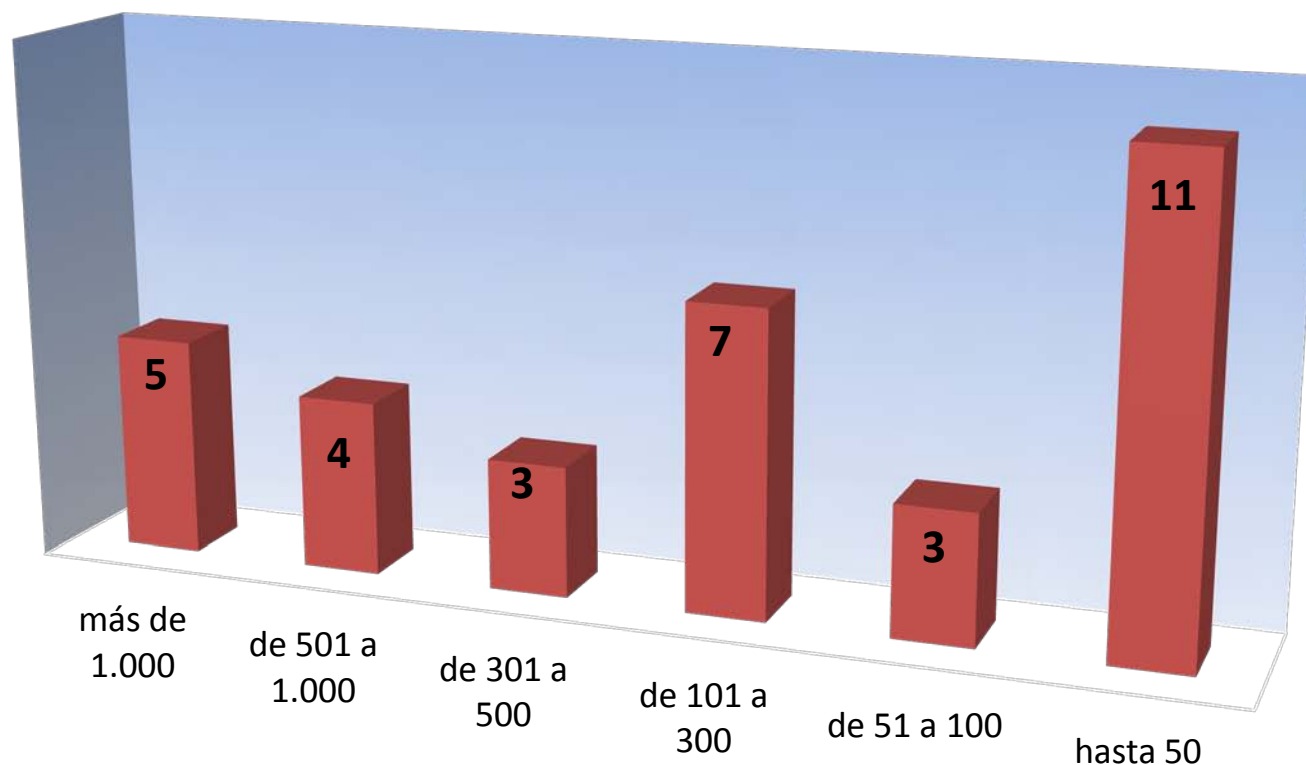
SI

- ✓ Abertis
- ✓ Acerinox
- ✓ Amadeus
- ✓ Banco Sabadell
- ✓ BBVA
- ✓ Critería
- ✓ Enagás
- ✓ Endesa
- ✓ FCC
- ✓ Ferrovial
- ✓ Gamesa
- ✓ Gas Natural
- ✓ Grifols
- ✓ Iberdrola
- ✓ Iberdrola Renovables
- ✓ Indra
- ✓ Mapfre
- ✓ REE
- ✓ Santander
- ✓ Telecinco

NO

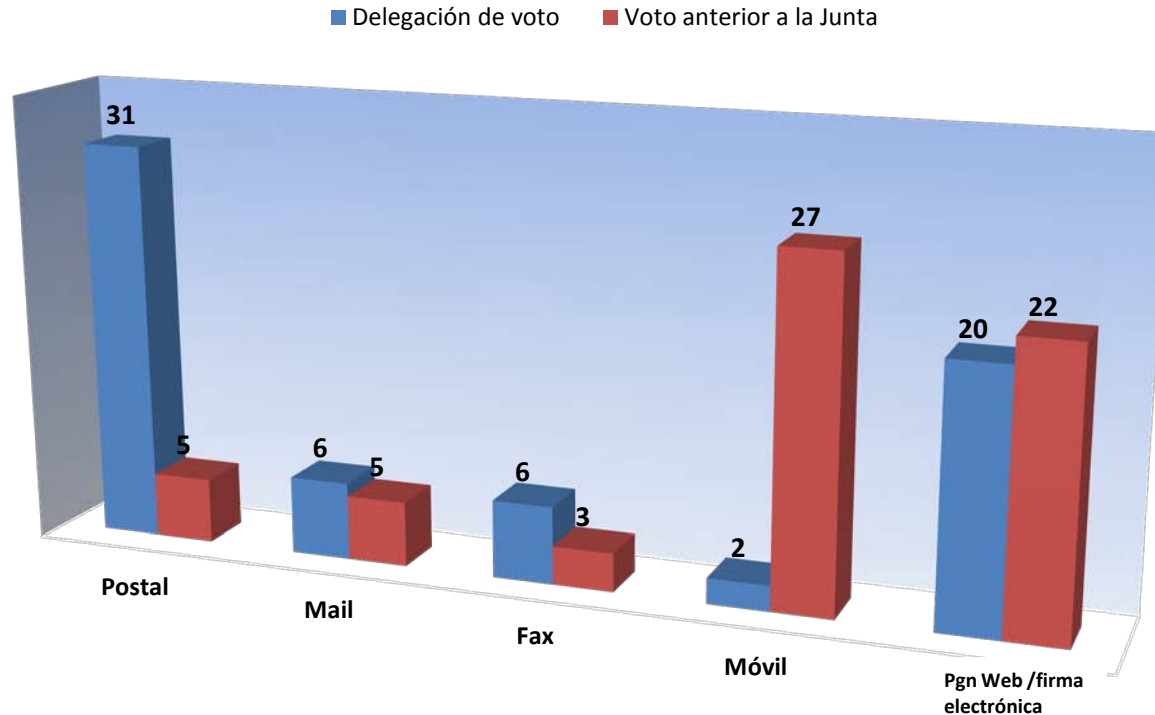
- ✗ Acciona
- ✗ ACS
- ✗ Banco Popular
- ✗ Bankinter
- ✗ BME
- ✗ Ebro Foods
- ✗ OHL
- ✗ Repsol
- ✗ Sacyr
- ✗ Telefónica

Preguntas previas a la Junta



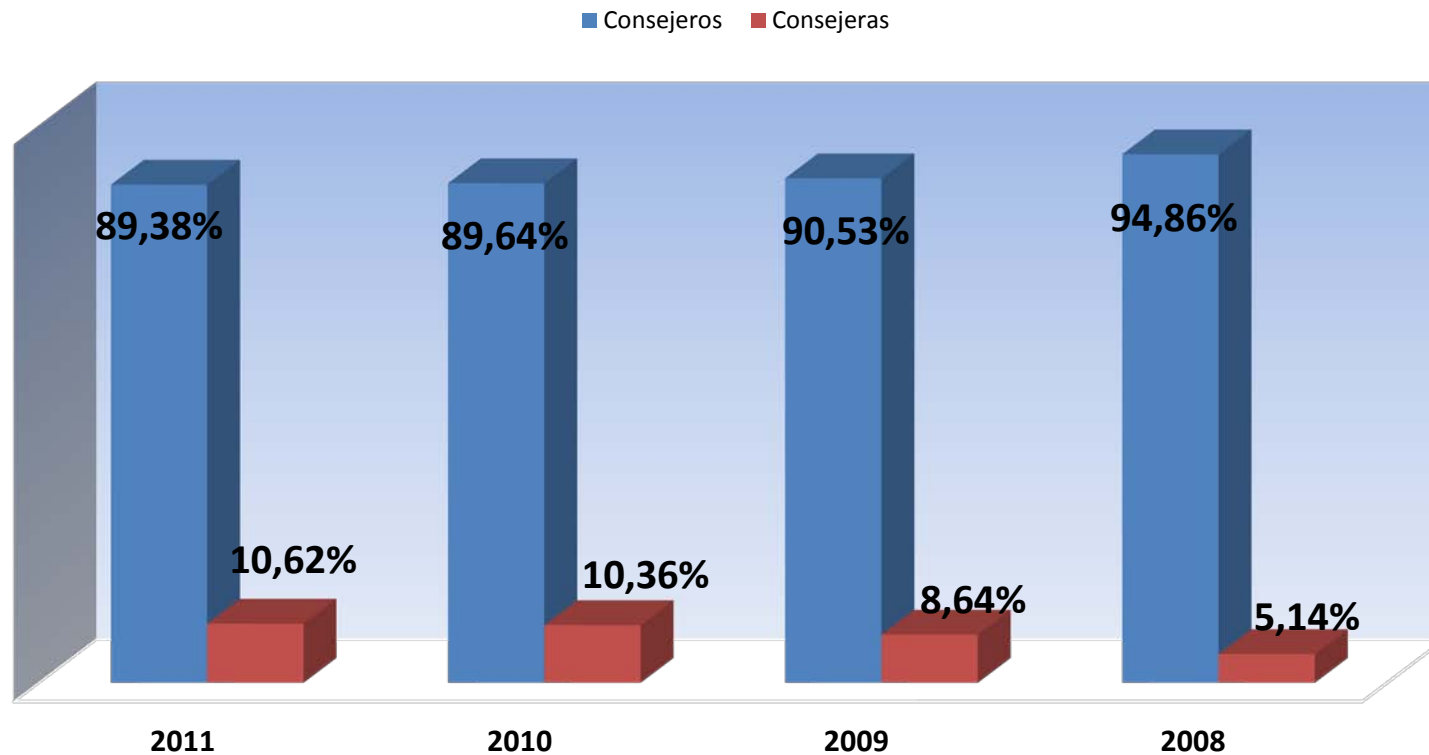
- **BBVA, Critería Caixa, Iberdrola, Repsol y Telefónica** recibieron más de 1.000 preguntas.
- **Banco Santander, Iberdrola Renovables, Indra y REE** recibieron entre 501 y 1.000 preguntas.

Delegación y voto electrónico previo a las juntas



- Todas las empresas que contestaron permiten la delegación por correo postal (31)
- Aumenta hasta 27 el número de empresas que permiten el voto anterior a la Junta a través de **teléfono móvil**.
- Crece el número de empresas que autorizan la delegación y el voto a través de la página web o la firma electrónica.

Composición Consejo de Administración (I)



- Aumenta en 0,26 puntos porcentuales el número de **consejeras** respecto a 2010, que pasan a **54** (frente a 52 en 2010, 43 en 2009 y 26 en 2008)

(*) De considerarse los nombramientos en propia Junta o inmediatamente después, el número de mujeres subiría, ya que Acciona, FCC, Gamesa y Sacyr Vallehermoso designaron consejeras antes de finalizar el año. **La firmas del Ibex-35 cerraron así 2011 con 58 mujeres en sus máximos órganos.**

Composición Consejo de Administración (II)

- **FCC, Criteria Caixa y Acciona** son las empresas con mayor representación femenina, con **4 mujeres** en cada uno de sus consejos.
- Los **Consejos más equilibrados** son los de **Red Eléctrica** (donde se sientan 8 varones y 3 mujeres) y **Acciona** (10 hombres y 3 mujeres), seguidos por los de **Iberdrola e Indra** (11 varones y 3 mujeres ambos).
- **Cinco empresas no tenían representación femenina** en sus Consejos en 2011: Endesa, Iberdrola Renovables, Gas Natural Fenosa, Sacyr Vallehermoso y Técnicas Reunidas.
- En los máximos órganos de representación de las empresas del Ibex-35 se sientan **3 consejeras ejecutivas, 36 independientes y 14 dominicales**. No hay ninguna consejera externa.

Compañía	Número consejeros	Máximo previsto Estatutos	Mínimo previsto Estatutos
ABENGOA	15	15	3
ABERTIS	19 (-1)	22	5
ACCIONA	13 (+1)	18	3
ACERINOX	15	15	5
AMADEUS	13	15	5
ACS	19	21	11
ARCELORMITTAL	10 (-1)	18	3
BANCO POPULAR	18	18	12
BANCO SABADELL	15 (+2)	15	11
BANKINTER	11	20	5
BBVA	12 (-1)	15	5
BME	15	20	12
CRITERIA	17 (+1)	17	12
EBRO FOODS	13 (-1)	14	7
ENAGAS	16	17	6
ENDESA	9	15	9
FCC	19 (-1)	22	5
FERROVIAL	12	15	5
GAMESA	10	15	3
GAS NATURAL	16 (-1)	20	10
GRIFOLS	8 (-1)	15	3
IBERDROLA	14 (-1)	15	9
IBERDROLA RENOVABLES	15	15	8
IAG	14	14	9
INDITEX	9	12	5
INDRA	14 (-1)	16	8
MAPFRE	23 (-1)	24	5
O.H.L.	12	13	7
RED ELÉCTRICA	11 (+1)	13	9
REPSOL	16	16	9
SACYR-Vallehermoso	14 (+1)	18	9
SANTANDER	19	22	14
TÉCNICAS REUNIDAS	10	12	7
TELECINCO	15	19	11
TELFÓNICA	17	20	5

Tamaño del Consejo

- La **media** es de **14 consejeros**
- Mapfre, con 23, sigue siendo la compañía con el Consejo más numeroso
- Grifols (8) y Endesa e Inditex (9) tienen los consejos más pequeños
- Once compañías rebasaban en 2011 el tope de 15 consejeros que recomienda el Código Unificado de Buen Gobierno
- Diez compañías redujeron su Consejo en 2011 y cinco lo aumentaron.

**En color las empresas que superan la limitación del número máximo de consejeros (fijado en 15).*

Entre paréntesis, incremento/descenso de consejeros sobre 2010.

	Ejecutivos	Dominicales	Independientes	Otros Externos	Total
ABENGOA	2 (2-0)	7 (6-1)	6 (4-2)	0	15 (12-3)
ABERTIS	2 (2-0)	13 (12-1)	4 (4-0)	0	19 (18-1)
ACCIONA	2 (2-0)	2 (2-0)	8 (5-3)	1 (1-0)	13 (10-3)
ACERINOX	1 (1-0)	10 (10-0)	3 (2-1)	1 (1-0)	15 (14-1)
ACS	4 (4-0)	9 (8-1)	5 (5-0)	1 (1-0)	19 (18-1)
AMADEUS	0	8 (8-0)	4 (3-1)	1 (1-0)	13 (12-1)
ARCELOR MITTAL	3 (2-1)	0	7 (6-1)	0	10 (8-2)
BANCO POPULAR	4 (4-0)	6 (6-0)	6 (5-1)	2 (2-0)	18 (17-1)
BANCO SABADELL	2 (2-0)	2 (2-0)	9 (7-2)	2 (2-0)	15 (13-2)
BANKINTER	2 (2-1)	2 (2-0)	5 (5-0)	1 (1-0)	11 (10-1)
BBVA	2 (2-0)	0	9 (8-1)	1 (1-0)	12 (11-1)
BME	2 (2-0)	8 (8-0)	5 (3-2)	0	15 (13-2)
CRITERIA	2 (2-0)	8 (6-2)	5 (3-2)	2 (2-0)	17 (13-4)
EBRO FOODS	1 (1-0)	7 (6-1)	4 (3-1)	1 (1-0)	13 (11-2)
ENAGAS	1 (1-0)	6 (6-0)	8 (6-2)	1 (1-0)	16 (14-2)
ENDESA	2 (2-0)	4 (4-0)	3 (3-0)	0	9 (9-0)
FCC	2 (2-0)	12 (8-4)	5 (5-0)	0	19 (15-4)
FERROVIAL	3 (3-0)	3 (2-1)	6 (6-0)	0	12 (11-1)
GAMESA	2 (2-0)	2 (2-0)	4 (4-0)	2 (1-1)	10 (10-0)
GAS NATURAL	2 (2-0)	8 (8-0)	6 (6-0)	0	16 (16-0)
GRIFOLS	3 (3-0)	1 (1-0)	3 (2-1)	1 (1-0)	8 (7-1)
IBERDROLA	1 (1-0)	2 (2-0)	12 (8-3)	0	14 (11-3)
IBERDROLA RENOV.	1 (1-0)	8 (8-0)	6 (6-0)	0	15 (15-0)
IAG (IBERIA)	3 (3-0)	1 (1-0)	8 (7-1)	2 (2-0)	14 (13-1)
INDITEX	3 (3-0)	1 (0-1)	4 (3-1)	1 (1-0)	9 (7-2)
INDRA	2 (2-0)	5 (5-0)	7 (4-3)	0	14 (11-3)
MAPFRE	6 (6-0)	10 (10-0)	7 (6-1)	0	23 (22-1)
O.H.L.	1 (1-0)	7 (6-1)	4 (4-0)	0	12 (11-1)
RED ELÉCTRICA	1 (1-0)	3 (2-1)	7 (5-2)	0	11 (8-3)
REPSOL	2 (2-0)	6 (6-0)	8 (6-2)	0	16 (14-2)
SACYR Vallehermoso	2 (2-0)	11 (10-1)	1 (1-0)	0	14 (14-0)
SANTANDER	6 (5-1)	1 (1-0)	10 (9-1)	3 (3-0)	20 (18-2)
TÉCNICAS REUNIDAS	2 (2-0)	3 (3-0)	5 (5-0)	0	10 (10-0)
TELECINCO	3 (3-0)	7 (7-0)	5 (4-1)	0	15 (14-1)
TELFÓNICA	3 (3-0)	4 (4-0)	8 (7-1)	2 (2-0)	17 (16-1)
TOTALES	81(-5) (78-3)	187(-1) (173-14)	206(=) (170-36)	25(+4) (25-0)	499 (-2)

Tipología consejeros

- 27 empresas tienen al menos 1/3 de consejeros independientes
- El número de independientes se estabiliza en 206, igual que en 2010.
- La cifra de ejecutivos descendió de 86 a 81. Santander y Mapfre, los que tienen más consejeros de este tipo.
- Acerinox, Ebro, Enagás, Iberdrola, OHL, Iberdrola Renovables y REE tienen un único consejero ejecutivo.
- Los consejeros dominicales bajan de 188 A 187.

**Entre paréntesis, proporción hombres-mujeres en cada tipología*

Restricciones asistencia juntas

EMPRESA	Nº de acciones requeridas para asistir Junta 2011	Nº de acciones requeridas para asistir Junta 2010
ABENGOA	1.500	1.500
MAPFRE	1.500	1.500
ABERTIS	1.000	1.000
ACERINOX	1.000	1.000
BANCO POPULAR	1.000	1.000
CRITERIA	1.000	1.000
BANCO SABADELL	800	1.000
BANKINTER	600	600
BBVA	500	500
IAG	-	400 (*)
TELEFÓNICA	300	300
SACYR Vallehermoso	150	150
ACS	100	100
EBRO	100	100
ENAGAS	100	100
FERROVIAL	100	100
GAS NATURAL	100	100
INDRA	100	100
TÉCNICAS REUNIDAS	50	50

- **IAG** no celebró Junta General en 2011

(*) Datos de Iberia

	Acciona
	Amadeus
	Arcelor Mittal
	Banco Santander
	BME
Empresas que	Endesa
solo necesitan una	FCC
acción para asistir	Gamesa
a Junta de Accionistas	Grifols
	Iberdrola
	Iberdrola Renovables
	Inditex
	OHL
	REE
	Repsol
	Telecinco

Restricciones derecho voto

EMPRESA	Limitaciones derecho de voto 2011	Limitaciones derecho de voto 2010
BANCO POPULAR	10%	10%
BANCO SABADELL	10%	10%
IBERDROLA	10%	10%
REPSOL	10%	10%
TELEFÓNICA	10%	10%
ENAGAS	3%	3%
RED ELÉCTRICA	3%	3%

- **No hay cambios respecto al año 2010**
- **Enagás y Red Eléctrica** mantienen en el 3% el porcentaje para ejercer derechos políticos en dichas sociedades.

Compañía	Capital social asistente (%)	Free Float (%)	Estructura capital Núcleo Duro (%)	Free Float asistente (%)	Free Float asistente/ Total (%)	Free Float asistente/ Total 2010 (%)
BBVA	65,72	100	0	65,72	65,72	59,31
BANCO SABADELL	72,73	79,28	20,72	52,01	65,60	61,06
BANCO POPULAR	78,40	62,5	37,5	40,9	65,44	32,09
IBERDROLA RENOVABLES	92,40	20	80	12,4	62	43,45
CRITERIA CAIXA	92,14	20,05	79,5	12,64	61,66	12,08
REE	66,05	80	20	46,05	57,56	53,81
INDITEX	82,70	40,7	59,3	23,4	57,49	77,47
BANKINTER	74,80	56	44	30,80	55	63,39
ACCIONA	81	39,28	59,43	21,57	54,91	54,5
INDRA	70,23	59,9	40,1	30,13	50,30	43,42
AMADEUS	64,71	69,67	30,33	34,38	49,35	-
GRIFOLS	66,84	60	40	26,84	44,73	95,17
ACS	74,96	45,16	54,84	20,12	44,55	50,03
REPSOL	67,26	57,67	42,33	24,93	43,23	41,73
TELECINCO	77,29	39,87	60,13	17,16	43,04	35,85
ENAGAS	56,98	75	25	31,98	42,64	54,02
TELEFONICA	51,85	80,717	19,283	32,567	40,35	49,19
ABERTIS	71,15	42,37	54,31	16,84	39,74	28,94
OHL	67	54,284	45,716	21,284	39,21	37,91
FERROVIAL	66,22	54,427	45,573	20,647	37,93	21,23
ACERINOX	77,01	35	65	12,01	34,31	79,86
GAME SA	50,10	75,43	24,57	25,53	33,84	41,8
EBRO FOODS	65,42	50	50	15,42	30,84	27,43
ABENGOA	69,36	43,89	56,11	13,25	30,18	-
SACYR VALLEHERMOSO	79,45	28,34	71,66	7,79	27,49	17,85
TECNICAS REUNIDAS	59,46	53,33	46,67	12,79	23,98	43,91
FCC	73,10	35	65	8,1	23,14	31,12
ENDESA	93,87	7,93	92,07	1,8	22,70	19,33
ARCELOR MITTAL	53,68	56,65	43,35	10,33	18,23	29,25
GAS NATURAL	69,40	32	68	1,4	4,375	4,38
BANCO SANTANDER	53,71	-	-	-	-	54,29
BME	50,03	-	-	-	-	30,19
IAG	-	-	-	-	-	-
IBERDROLA	82,34	-	-	-	-	59,86
MAPFRE	-	-	-	-	-	6,54

Free Float y núcleo duro

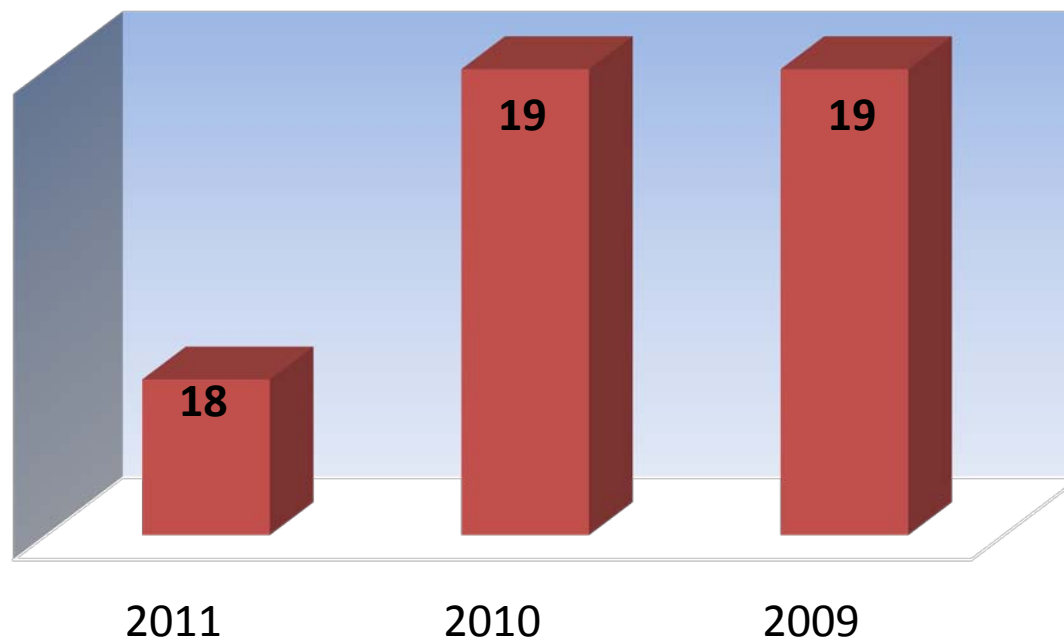
•BBVA, Banco Sabadell, Banco Popular, Iberdrola Renovables y Critería Caixa son las 5 empresas con mayor Free Float Asistente/ Total.

•BBVA es la única compañía que tiene un Free Float del 100%, y un Núcleo Duro del 0%.

Otros datos accionistas asistentes

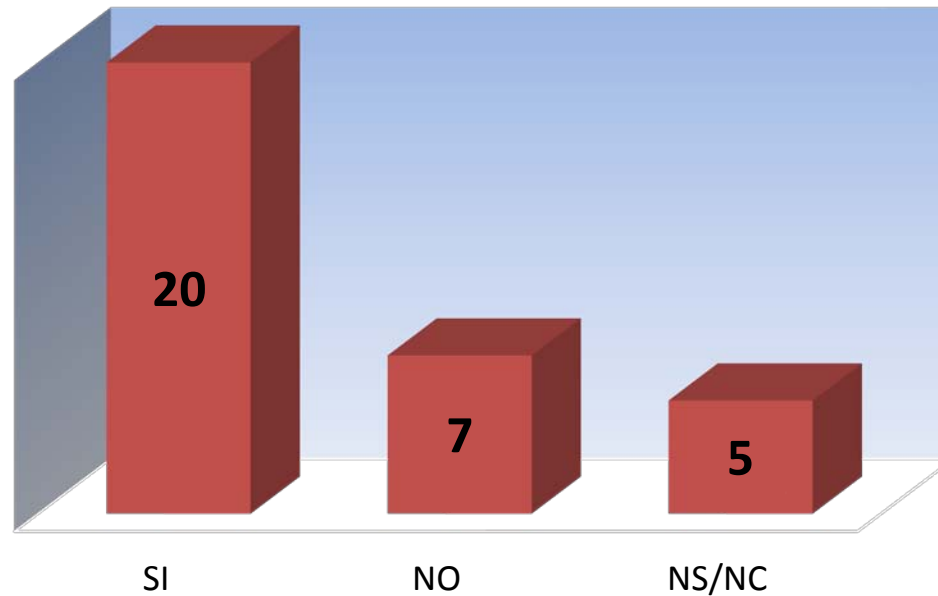
Empresa	Total			Datos de 2010	Variación 2010-2011 (%)
	Accionista	Acciones	Capital Social (%)		
ABENGOA	476	62.742.007	69,36	-	-
ABERTIS	6.184	730.037.783	71,15	67,81	3,34
ACCIONA	1.099	51.319.209	81	81,46	-0,46
ACERINOX	2.791	191.990.287	77,01	79,86	-2,85
AMADEUS	270	-	64,71	-	-
ACS	2.971	235.863.047	74,96	77,66	-2,70
ARCELOR MITTAL	-	837.961.831	53,68	58,14	-4,46
BANCO POPULAR	8.074	832.348.271	78,40	54,76	23,64
BANCO SABADELL	56.303	1.010.913.187	72,73	67,29	5,44
B SANTANDER	274.517	4.533.243.123	53,71	55,85	-2,14
BANKINTER	5.428	353.891.939	74,80	79,79	-4,99
BBVA	215.598	2.951.300.056	65,72	59,31	6,41
BME	4.677	41.828.394	50,03	50,89	-0,86
CRITERIA CAIXA	184.866	3.098.605.177	92,14	81,93	10,21
EBRO FOODS	2.577	100.660.323	65,42	67,60	-2,18
ENAGÁS	5.683	119.707.713	56,98	60,92	-3,94
ENDESA	7.411	993.856.935	93,87	93,99	-0,12
FCC	1.448	93.053.836	73,10	73,41	-0,31
FERROVIAL	6.720	485.758.281	66,22	57,36	8,86
GAMESA	1.670	123.108.080	50,10	55,76	-5,66
GAS NATURAL	3.218	639.653.429	69,40	69,40	0
GRIFOLS	814	142.399.597	66,84	97,10	-30,26
IAG	-	-	-	-	-
IBERDROLA	148.683	4.794.218.771	82,34	79,59	2,75
IBERDROLA RE	65.691	3.902.862.537	92,40	88,73	3,67
INDITEX	1.922	515.467.606	82,70	82	0,70
INDRA	5.561	115.263.065	70,23	66,19	4,04
MAPFRE	-	-	-	80,56	-
OHL	1.128	66.886.649	67	68,34	-1,34
REE	4.788	89.350.756	66,05	63,05	3,05
REPSOL	35.700	821.095.626	67,26	63,87	3,39
SACYR V	1.021	366.380.940	79,45	77,97	1,48
TÉCNICAS REUNIDAS	727	55.896.000	59,46	66,43	-6,97
TELECINCO	3.978	314.491.726	77,29	67,99	9,30
TELEFONICA	67.103	2.336.749.861	51,85	56,60	-4,75

Transmisión web de la junta de accionistas



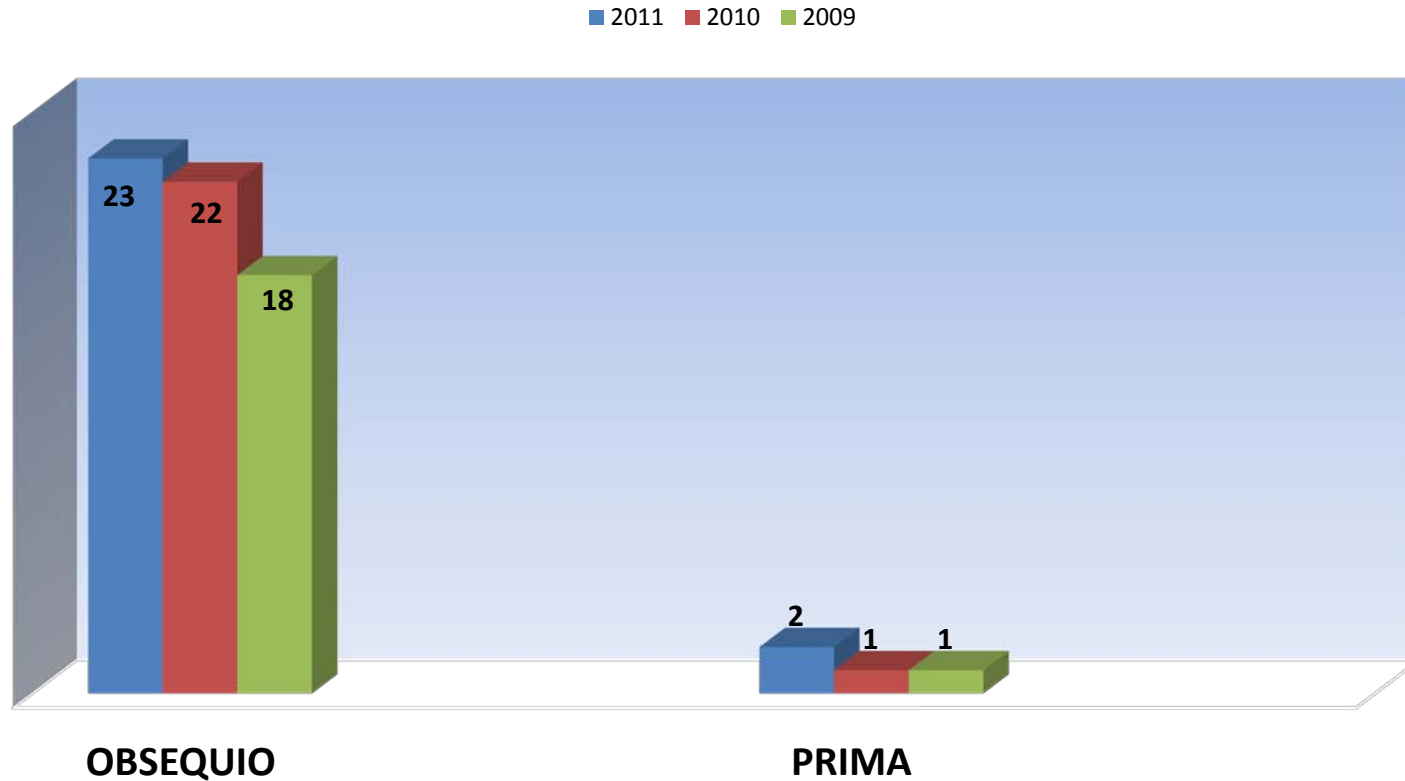
- 18 empresas retransmitieron la Junta de Accionistas vía web, una menos que el año pasado
- 11 de ellas colgaron el vídeo en la web para su posterior visualización (frente a las 14 de 2010).

Foro del accionista



- En 2011, 20 empresas (frente a 11 el año anterior) llevaron a cabo iniciativas para ofrecer más información e implicar más al accionista en la compañía (creación de un Foro del Accionista, servicio *Red al Día...*)
- La creación del Foro del Accionista es una recomendación del Foro y el Código Unificado del Buen Gobierno.

Incentivos a la participación en la Junta



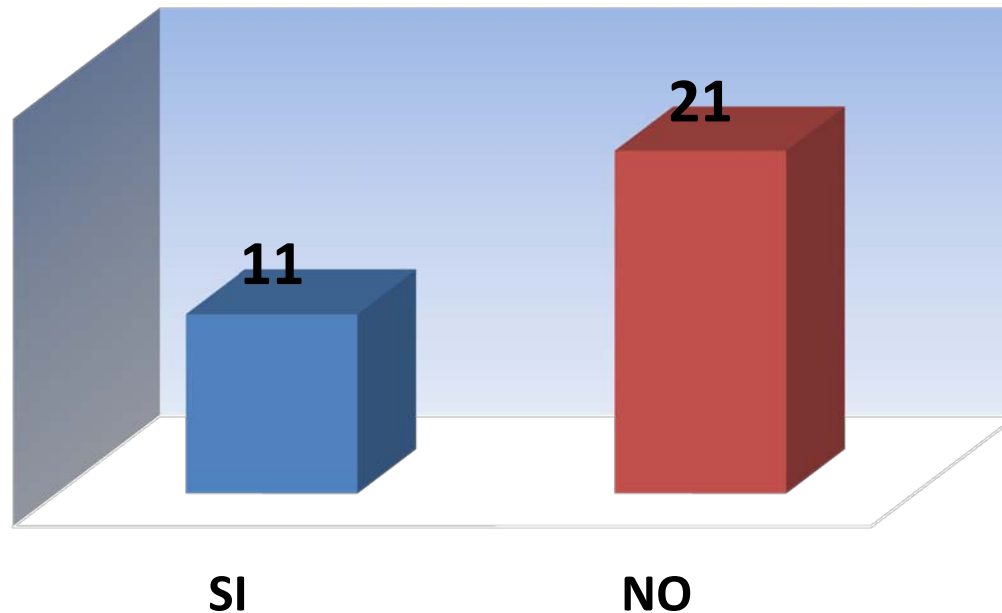
- En 2011, Iberdrola e Iberdrola Renovables entregaron prima de asistencia a sus accionistas durante la Junta.

Regalos a los accionistas

- El obsequio más común es **la caja de bombones**.
- Otros regalos entregados:

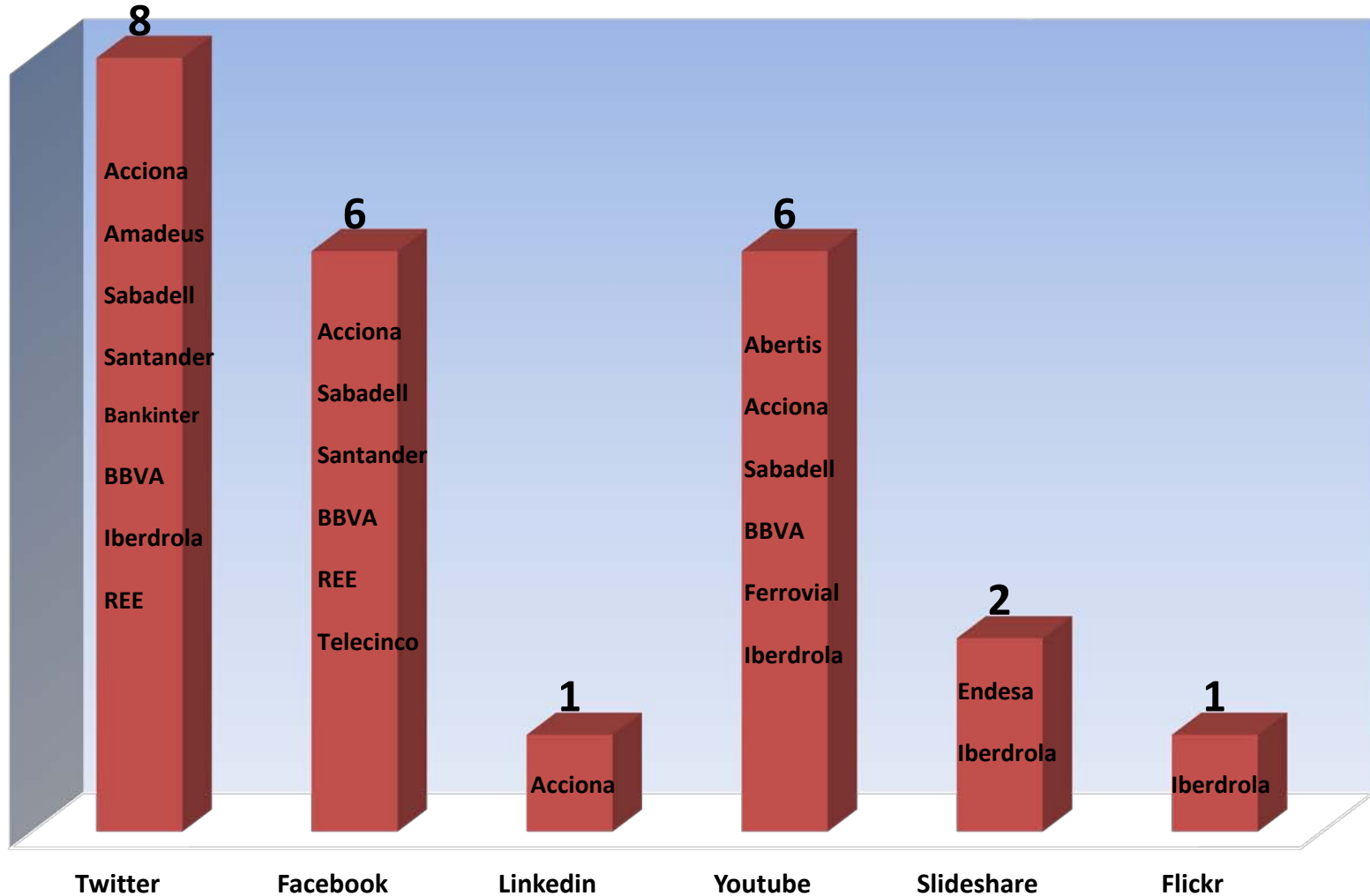
Kit de pizza	ACERINOX
Libros	
Guía Repsol	
Linterna	ENDESA
Taza de desayuno	ENAGÁS
Pisapapeles	OHL
Mochila/Bolso	
Reloj	
Webcam	INDRA
Set de ordenador	AMADEUS
Chubasquero	IBERDROLA
Marco fotográfico	

Uso de redes sociales

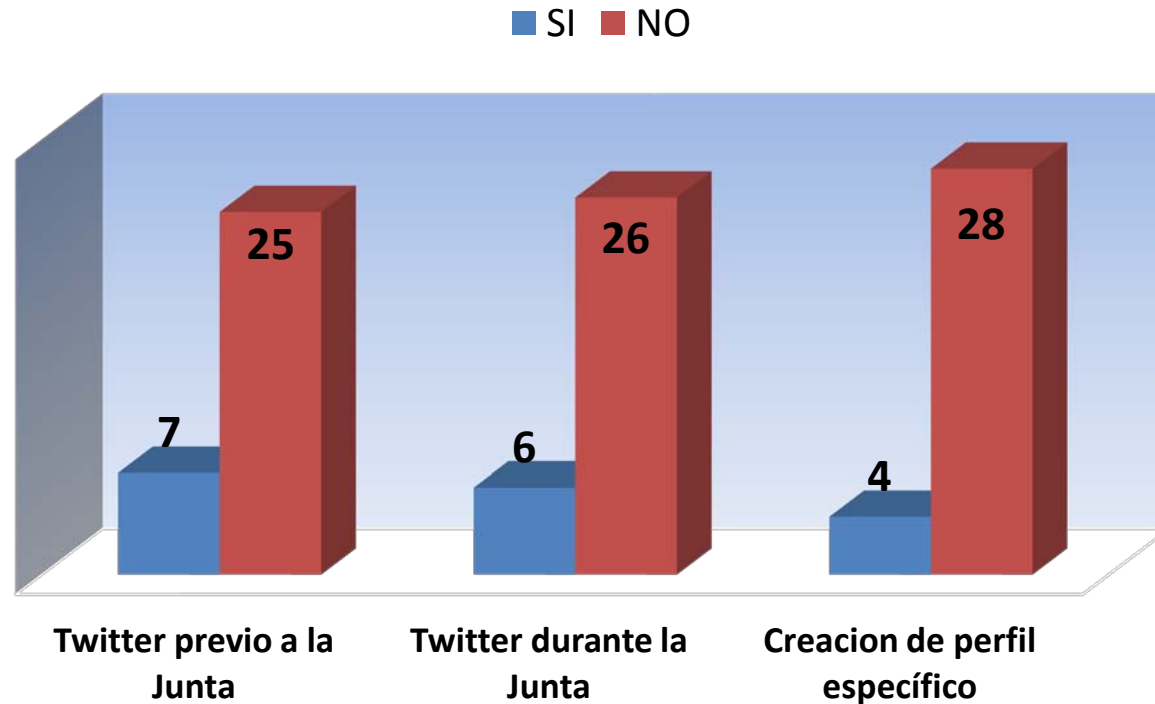


- Las redes sociales son aún poco utilizadas por las compañías del Ibex-35 para interactuar con accionistas e inversores. Sólo 11 empresas recurrieron a ellas, de uno u otro modo, en 2011.
- Las redes sociales más utilizadas fueron: **Twitter, Facebook, y Youtube.**

Redes Sociales utilizadas

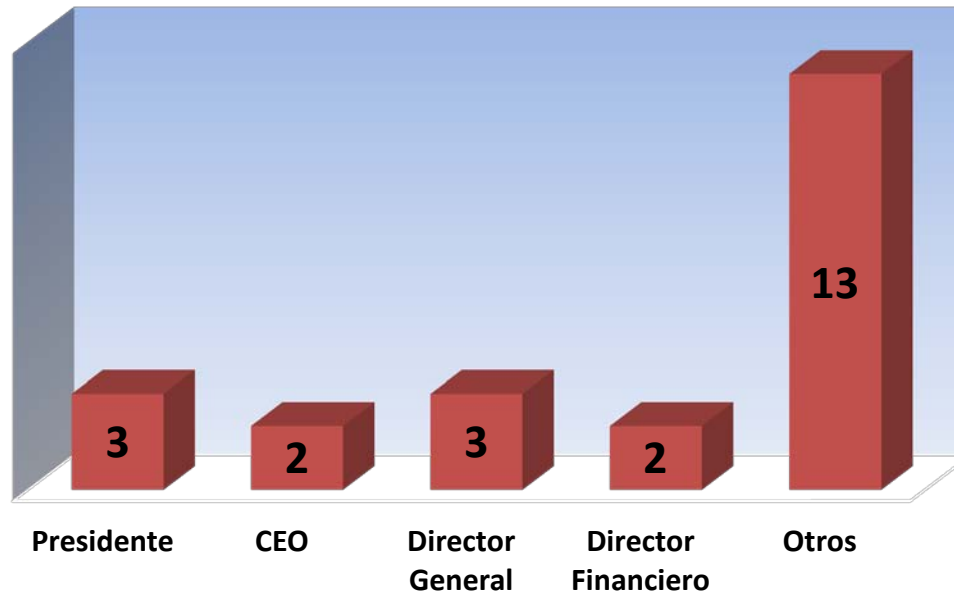


Twitter en las Juntas de Accionistas



- Twitter es la red social más utilizada para interactuar con los accionistas e inversores. Siete empresas emplearon esta red con carácter previo a la Junta y seis compañías lo utilizaron durante la Junta.

Ejecutivos portavoces



- La participación de los directivos y altos ejecutivos de las empresas del Ibex-35 en redes sociales y foros, es positiva.
- Los presidentes de **Banco Popular**, **BBVA** y **Técnicas Reunidas** son activos en redes sociales y foros.

Conclusiones

1 – Convocatoria

En 2011, **augmentó la claridad** respecto a las advertencias de la fecha prevista de celebración de la Junta en las convocatorias. Sólo tres compañías no especificaron si el evento tendría lugar en primera o segunda convocatoria.

2 – Orden del Día

Aumenta el número de empresas que separan la aprobación de resultados de la gestión del Consejo. En 2011 fueron **26 compañías** las que procedieron a tal separación, frente a las 23 del ejercicio precedente

3 - Preguntas de los accionistas

Diez empresas registraron más de 500 preguntas de accionistas. Es necesario hacer un esfuerzo aún mayor por atender, publicar y dar difusión a las preguntas de los accionistas.

Conclusiones

4 – Composición del Consejo

- Crece la **presencia de mujeres** en los Consejos de las empresas punteras españolas. En 2011 fueron 54 consejeras, frente a 52 en 2010, y 43 en 2009.
- El número de consejeros independientes se estabilizó en 206, al mismo tiempo que descendió el de ejecutivos y dominicales y aumentaron los otros externos. El número global de consejeros se redujo en las firmas del Ibex-35.
- En cuanto a tamaño del Consejo, la media fue de 14 consejeros, aunque 15 firmas rebasaron el tope de 15 consejeros que recomienda el Código Unificado de Buen Gobierno.

5. - Restricciones en Junta

El año pasado fue el primero en que no hubo una bajada en las restricciones a la asistencia a las Juntas.

Conclusiones

6 – Quórum

El quórum medio de accionistas presentes / representados ha descendido un 0,23% en 2011, situándose en el 70,22%. Dos años de crisis han reducido los quórum y es necesario realizar un esfuerzo de recuperación.

7 – Web corporativa

Se observa mejoría en el desarrollo y uso de la web corporativa. Todas las empresas ofrecen en sus websites espacios relevantes y diferenciados al respecto. **20 entidades del Ibex-35** crearon una página específica sobre la Junta dentro de la web.

Cabe recordar que el Foro del Accionista es obligatorio desde 2011.

8 – Apoyo en las Juntas

Empresas globales necesitan herramientas de apoyo que muestren esa globalidad. Más traducción simultánea (sólo 20 empresas la emplearon en Junta), uso de redes sociales y la retransmisión de la Junta a través de la web.

Conclusiones

9 – Herramientas online

- Las empresas utilizan aún poco las redes sociales para alimentar su relación con el accionista. Las pocas compañías que hacen uso de ellas se decantan por **Twitter, Facebook y Youtube**. La mayor parte de las firmas prefieren usar el Foro del Accionista o el blog corporativo.
- Es importante que los primeros ejecutivos de las empresas participen y lideren las Juntas también desde las redes sociales.

¡GRACIAS!